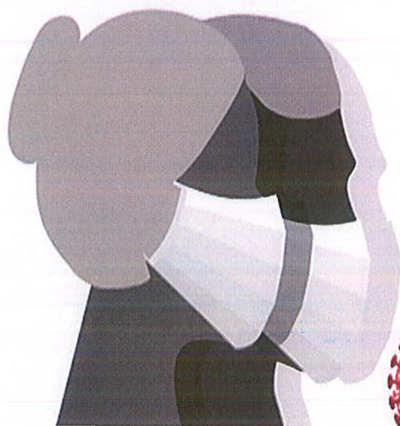


**ПРАВИЛА ПРОФИЛАКТИКИ  
КОРОНАВИРУСНОЙ ИНФЕКЦИИ**  
(ОПУБЛИКОВАННЫЕ НА САЙТЕ ФЕДЕРАЛЬНОЙ СЛУЖБЫ ПО  
НАДЗОРУ В СФЕРЕ ЗАЩИТЫ ПРАВ ПОТРЕБИТЕЛЕЙ И  
БЛАГОПОЛУЧИЯ ЧЕЛОВЕКА)

**САМАРА  
2020**

## ПРАВИЛА ПРОФИЛАКТИКИ КОРОНАВИРУСНОЙ ИНФЕКЦИИ

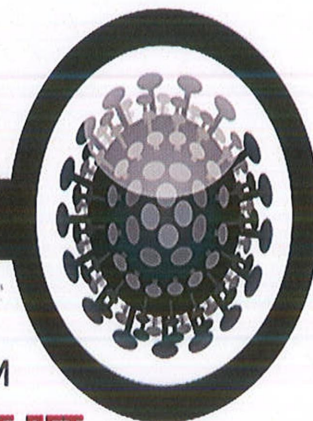
(COVID – 19)



### COVID-19

РЕКОМЕНДАЦИИ ПО  
ПРОФИЛАКТИКЕ НОВОЙ  
КОРОНАВИРУСНОЙ ИНФЕКЦИИ

**ДЛЯ ТЕХ, КОМУ 60 И БОЛЕЕ ЛЕТ**



### ИНФЕКЦИЯ ПЕРЕДАЁТСЯ ОТ БОЛЬНОГО ЧЕЛОВЕКА К ЗДОРОВОМУ ПРИ БЛИЗКИХ КОНТАКТАХ



КОГДА БОЛЬНОЙ ЧЕЛОВЕК ЧИХАЕТ ИЛИ КАШЛЯЕТ РЯДОМ С ВАМИ, КАПЕЛЬКИ СЛИЗИ ИЗ ЕГО РТА И НОСА ПОПАДАЮТ В ВОЗДУХ, КОТОРЫМ ВЫ ДЫШИТЕ, НА ПРЕДМЕТЫ И ПОВЕРХНОСТИ, К КОТОРЫМ ВЫ ПРИКАСАЕТЕСЬ



ЛЮДИ СТАРШЕ 60 ЛЕТ - В ГРУППЕ ВЫСОКОГО РИСКА, У НИХ ВОЗМОЖНЫ ОПАСНЫЕ ДЛЯ ЖИЗНИ ОСЛОЖНЕНИЯ КОРОНАВИРУСНОЙ ИНФЕКЦИИ, В ТОМ ЧИСЛЕ ВИРУСНАЯ ПНЕВМОНИЯ

### ВАЖНО СОХРАНИТЬ ВАШЕ ЗДОРОВЬЕ!



РЕЖЕ ПОСЕЩАЙТЕ ОБЩЕСТВЕННЫЕ МЕСТА (МАГАЗИНЫ, АПТЕКИ, МФЦ, БАНКИ)



ПРОТИРАЙТЕ ВЛАЖНЫМИ АНТИСЕПТИЧЕСКИМИ САЛФЕТКАМИ ПРЕДМЕТЫ, КОТОРЫЕ БЫЛИ С ВАМИ В ОБЩЕСТВЕННЫХ МЕСТАХ И В ТРАНСПОРТЕ (СУМКИ, ТЕЛЕФОНЫ, КНИГИ И ДР.)



ИЗБЕГАЙТЕ НЕОБЯЗАТЕЛЬНЫХ ПЕЗДОК В ОБЩЕСТВЕННОМ ТРАНСПОРТЕ, ОСОБЕННО В ЧАСЫ ПИК



ПОПРОСИТЕ БЛИЗКИХ ИЛИ СОТРУДНИКОВ СОЦИАЛЬНОЙ СЛУЖБЫ ПОМОЧЬ С ОПЛАТОЙ КОММУНАЛЬНЫХ УСЛУГ, ПРИОБРЕТЕНИЕМ НЕОБХОДИМЫХ ТОВАРОВ



ЧАЩЕ МОЙТЕ РУКИ С МЫЛОМ (ПОСЛЕ КАШЛЯ, ЧИХАНИЯ, ВОЗВРАЩЕНИЯ С УЛИЦЫ, ПОСЛЕ КОНТАКТОВ С УПАКОВКАМИ ИЗ МАГАЗИНОВ, ПЕРЕД ПРИГОТОВЛЕНИЕМ ПИЩИ)



В СЛУЧАЕ ЛЮБОГО НЕДОМОГАНИЯ НЕ ХОДИТЕ В ПОЛИКЛИНИКУ, А ВЫЗЫВАЙТЕ ВРАЧА НА ДОМ



НЕ ТРОГАЙТЕ НЕМЫТЫМИ РУКАМИ ЛИЦО, РОТ, НОС И ГЛАЗА - ТАК ВИРУС МОЖЕТ ПОПАСТЬ В ВАШ ОРГАНИЗМ



ЕСЛИ У ВАС ПРИЗНАКИ ПРОСТУДЫ, И ВАШИ БЛИЗКИЕ ВЫЕЗЖАЛИ ЗА РУБЕЖ В ПОСЛЕДНИЕ 2 НЕДЕЛИ, ОБЯЗАТЕЛЬНО СКАЖИТЕ ОБ ЭТОМ ВРАЧУ, ОН НАЗНАЧИТ АНАЛИЗ НА НОВУЮ КОРОНАВИРУСНУЮ ИНФЕКЦИЮ



ПРИ КАШЛЕ И ЧИХАНИИ ПРИКРЫВАЙТЕ РОТ И НОС ОДНОРАЗОВОЙ БУМАЖНОЙ САЛФЕТКОЙ, И ВЫБРАСЫВАЙТЕ ЕЁ СРАЗУ ПОСЛЕ ИСПОЛЬЗОВАНИЯ



ЕСЛИ ВАШИ БЛИЗКИЕ ВЕРНУЛИСЬ ИЗ-ЗА ГРАНИЦЫ И У НИХ ПОЯВИЛИСЬ ПРИЗНАКИ ПРОСТУДЫ - ОГРАНИЧЬТЕ С НИМИ КОНТАКТЫ, НАСТАИВАЙТЕ НА ИХ ОБРАЩЕНИИ ЗА МЕДИЦИНСКОЙ ПОМОЩЬЮ

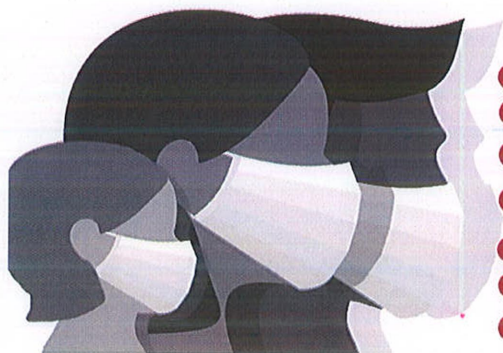
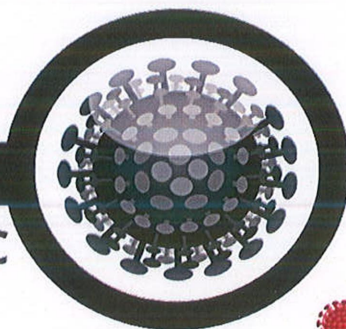
**БЕРЕГИТЕ СЕБЯ И БУДЬТЕ ЗДОРОВЫ!**

[egon.rospotrebnadzor.ru](http://egon.rospotrebnadzor.ru)

## ПРАВИЛА ПРОФИЛАКТИКИ КОРОНАВИРУСНОЙ ИНФЕКЦИИ СИМПТОМЫ

# COVID-19

## КОРОНАВИРУС



### СИМПТОМЫ

- СЛАБОСТЬ
- ПОВЫШЕНИЕ ТЕМПЕРАТУРЫ
- ЗАТРУДНЁННОЕ ДЫХАНИЕ
- СУХОЙ КАШЕЛЬ
- ГОЛОВНАЯ БОЛЬ
- ТЯЖЕСТЬ В ГРУДНОЙ КЛЕТКЕ
- БОЛЬ В ГОРЛЕ

### КОМУ НУЖНО ПРОЙТИ ТЕСТ НА COVID 19?



ТЕМ, КТО ВЕРНУЛСЯ ИЗ СТРАН, ГДЕ ИДЁТ ВСПЫШКА COVID19, И ИМЕЕТ СИМПТОМЫ БОЛЕЗНИ  
ВРАЧ ВОЗЬМЁТ АНАЛИЗ НА ДОМУ



ВСЕМ, КТО КОНТАКТИРОВАЛ С ЗАРАЗИВШИМИСЯ COVID19, И НАХОДИТСЯ ПОД НАБЛЮДЕНИЕМ  
ВРАЧ ВОЗЬМЁТ АНАЛИЗ НА ДОМУ ИЛИ В СТАЦИОНАРЕ



ВСЕМ, КОМУ ПОСТАВЛЕН ДИАГНОЗ «ПНЕВМОНИЯ»  
ВРАЧ ВОЗЬМЁТ АНАЛИЗ В СТАЦИОНАРЕ

### ВАЖНО: РЕШЕНИЕ О НЕОБХОДИМОСТИ АНАЛИЗА ПРИНИМАЕТ ВРАЧ



АНАЛИЗ НА КОРОНАВИРУС ПРОВОДЯТ МЕТОДОМ ПЦР  
(ПОЛИМЕРАЗНАЯ ЦЕПНАЯ РЕАКЦИЯ)



АНАЛИЗ ВЫЯВИТ ВИРУСНЫЕ ЧАСТИЧКИ



ДЛЯ ИССЛЕДОВАНИЯ БЕРУТ НОСОГЛОТОЧНУЮ СЛИЗЬ  
ИЛИ ДРУГИЕ БИОЛОГИЧЕСКИЕ ЖИДКОСТИ

[egou.rospotrebnadzor.ru](http://egou.rospotrebnadzor.ru)



## РОСПОТРЕБНАДЗОР ПРАВИЛА ПРОФИЛАКТИКИ НОВОЙ КОРОНАВИРУСНОЙ ИНФЕКЦИИ ЗАЩИТИ СЕБЯ

- З**АКРЫВАЙТЕ РОТ И НОС ПРИ ЧИХАНИИ И КАШЛЕ
- А**НТИСЕПТИКАМИ И МЫЛОМ С ВОДОЙ ОБРАБАТЫВАЙТЕ РУКИ И ПОВЕРХНОСТИ
- Щ**ЕКИ, РОТ И НОС ЗАКРЫВАЙТЕ МЕДИЦИНСКОЙ МАСКОЙ
- И**ЗБЕГАЙТЕ ЛЮДНЫХ МЕСТ И КОНТАКТОВ С БОЛЬНЫМИ ЛЮДЬМИ
- Т**ОЛЬКО ВРАЧ МОЖЕТ ПОСТАВИТЬ ДИАГНОЗ – ВЫЗОВИТЕ ВРАЧА, ЕСЛИ ЗАБОЛЕЛИ
- И**СПОЛЬЗУЙТЕ ИНДИВИДУАЛЬНЫЕ СРЕДСТВА ЛИЧНОЙ ГИГИЕНЫ

### ПРАВИЛО 1. ЧАСТО МОЙТЕ РУКИ С МЫЛОМ

**Чистите и дезинфицируйте поверхности, используя бытовые моющие средства.**

Гигиена рук - это важная мера профилактики распространения гриппа и коронавирусной инфекции. Мытье с мылом удаляет вирусы. Если нет возможности помыть руки с мылом, пользуйтесь спиртсодержащими или дезинфицирующими салфетками.

Чистка и регулярная дезинфекция поверхностей (столов, дверных ручек, стульев, гаджетов и др.) удаляет вирусы.

### ПРАВИЛО 2. СОБЛЮДАЙТЕ РАССТОЯНИЕ И ЭТИКЕТ

**Вирусы передаются от больного человека к здоровому воздушно - капельным путем (при чихании, кашле), поэтому необходимо соблюдать расстояние не менее 1 метра от больных. Избегайте трогать руками глаза, нос или рот. Вирус гриппа и коронавирус распространяются этими путями.**

**Надевайте маску или используйте другие подручные средства защиты, чтобы уменьшить риск заболевания.**

При кашле, чихании следует прикрывать рот и нос одноразовыми салфетками, которые после использования нужно выбрасывать.

Избегая излишние поездки и посещения многолюдных мест, можно уменьшить риск заболевания.

### **ПРАВИЛО 3. ВЕДИТЕ ЗДОРОВЫЙ ОБРАЗ ЖИЗНИ**

Здоровый образ жизни повышает сопротивляемость организма к инфекции. Соблюдайте здоровый режим, включая полноценный сон, потребление пищевых продуктов богатых белками, витаминами и минеральными веществами, физическую активность.

### **ПРАВИЛО 4. ЗАЩИЩАЙТЕ ОРГАНЫ ДЫХАНИЯ С ПОМОЩЬЮ МЕДИЦИНСКОЙ МАСКИ**

Среди прочих средств профилактики особое место занимает ношение масок, благодаря которым ограничивается распространение вируса.

Медицинские маски для защиты органов дыхания используют:

- ❖ при посещении мест массового скопления людей, поездках в общественном транспорте в период роста заболеваемости острыми респираторными вирусными инфекциями;
- ❖ при уходе за больными острыми респираторными вирусными инфекциями;
- ❖ при общении с лицами с признаками острой респираторной вирусной инфекции;
- ❖ при рисках инфицирования другими инфекциями, передающимися воздушно-капельным путем.

### **КАК ПРАВИЛЬНО НОСИТЬ МАСКУ?**

Маски могут иметь разную конструкцию. Они могут быть одноразовыми или могут применяться многократно. Есть маски, которые служат 2, 4, 6 часов. Стоимость этих масок различная, из-за различной пропитки. Но нельзя все время носить одну и ту же маску, тем самым вы можете инфицировать дважды сами себя. Какой стороной внутрь носить медицинскую маску - непринципиально.

**Чтобы обезопасить себя от заражения, крайне важно правильно носить маску:**

- ❖ маска должна тщательно закрепляться, плотно закрывать рот и нос, не оставляя зазоров;
- ❖ старайтесь не касаться поверхностей маски при ее снятии, если вы ее коснулись, тщательно вымойте руки с мылом или спиртовым средством;
- ❖ влажную или отсыревшую маску следует сменить на новую, сухую;
- ❖ не используйте вторично одноразовую маску;
- ❖ использованную одноразовую маску следует немедленно выбросить в отходы.

При уходе за больным, после окончания контакта с заболевшим, маску следует немедленно снять. После снятия маски необходимо незамедлительно и тщательно вымыть руки.

Маска уместна, если вы находитесь в месте массового скопления людей, в общественном транспорте, а также при уходе за больным, но она нецелесообразна на открытом воздухе.

Во время пребывания на улице полезно дышать свежим воздухом и маску надевать не стоит.

Вместе с тем, медики напоминают, что эта одиночная мера не обеспечивает полной защиты от заболевания. Кроме ношения маски необходимо соблюдать другие профилактические меры.

**ПРАВИЛО 5. ЧТО ДЕЛАТЬ В СЛУЧАЕ ЗАБОЛЕВАНИЯ ГРИППОМ, КОРОНАВИРУСНОЙ ИНФЕКЦИЕЙ?**

**Оставайтесь дома и срочно обращайтесь к врачу.**

**Следуйте предписаниям врача, соблюдайте постельный режим и пейте как можно больше жидкости.**

**КАКОВЫ СИМПТОМЫ ГРИППА/КОРОНАВИРУСНОЙ ИНФЕКЦИИ!**

**Высокая температура тела, озноб, головная боль, слабость, заложенность носа, кашель, затрудненное дыхание, боли в мышцах, конъюнктивит. В некоторых случаях могут быть симптомы желудочно-кишечных расстройств: тошнота, рвота, диарея.**

### **КАКОВЫ ОСЛОЖНЕНИЯ!!!**

**Среди осложнений лидирует вирусная пневмония. Ухудшение состояния при вирусной пневмонии идёт быстрыми темпами, и у многих пациентов уже в течение 24 часов развивается дыхательная недостаточность, требующая немедленной респираторной поддержки с механической вентиляцией лёгких. Быстро начатое лечение способствует облегчению степени тяжести болезни.**

### **ЧТО ДЕЛАТЬ ЕСЛИ В СЕМЬЕ КТО-ТО ЗАБОЛЕЛ ГРИППОМ/ КОРОНАВИРУСНОЙ ИНФЕКЦИЕЙ?**

**Вызовите врача.**

Выделите больному отдельную комнату в доме. Если это невозможно, соблюдайте расстояние не менее 1 метра от больного.

**Ограничьте до минимума контакт между больным и близкими, особенно детьми, пожилыми людьми и лицами, страдающими хроническими заболеваниями.**

**Часто проветривайте помещение.**

Сохраняйте чистоту, как можно чаще мойте и дезинфицируйте поверхности бытовыми моющими средствами.

**Часто мойте руки с мылом.**

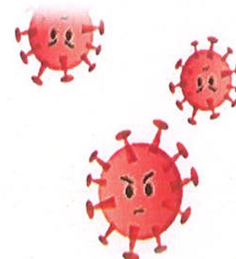
Ухаживая за больным, прикрывайте рот и нос маской или другими защитными средствами (платком, шарфом и др.). Ухаживать за больным должен только один член семьи.

## ПРАВИЛА ПРОФИЛАКТИКИ КОРОНАВИРУСНОЙ ИНФЕКЦИИ

### МАСКА

*(ДОПОЛНИТЕЛЬНЫЙ МАТЕРИАЛ)*

# НАДЕНЬТЕ МАСКУ- ЗАЩИТИТЕ СЕБЯ ОТ КОРОНАВИРУСА 2019-nCoV!



#### ВАЖНО

- Меняйте маску на новую каждые 2-3 часа или чаще
- Выбрасывайте маску в урну сразу после использования
- После прикосновения к использованной маске тщательно вымойте руки с мылом
- Не носите маску на безлюдных открытых пространствах. Это не целесообразно.

#### НЕЛЬЗЯ

повторно использовать маску

#### КОГДА

- При контактах с людьми, имеющих симптомы ОРВИ (пихорадка, насморк, кашель, чихание, заложенность носа)
- Находясь в людных местах или транспорте
- При контактах с людьми, если у вас есть симптомы ОРВИ

Правильно надетая маска плотно прилегает к лицу, закрывает рот, нос и подбородок. Вшитое крепление маски плотно прижато к спинке носа. Складки маски расправлены.



ТОЛЬКО В СОЧЕТАНИИ С ТЩАТЕЛЬНОЙ  
ГИГИЕНОЙ РУК И КАРАНТИННЫМИ  
МЕРАМИ, ИСПОЛЬЗОВАНИЕ МАСКИ  
БУДЕТ МАКСИМАЛЬНО ЭФФЕКТИВНО  
ДЛЯ ПРЕДОТВРАЩЕНИЯ ЗАРАЖЕНИЯ  
И РАСПРОСТРАНЕНИЯ КОРОНАВИРУСА  
2019- nCoV

