

**Согласовано:**  
Председатель Управляющего совета

\_\_\_\_\_  
Спиридонова А.Д.  
Протокол № 5  
от «10» апреля 2024г.

**Утверждаю:**  
Директор ГБОУ гимназии  
им.С.В.Байменова

\_\_\_\_\_  
А.А.Бочарова  
Приказ № 60-од от «11» апреля 2024г.

**ОТЧЁТ О РЕЗУЛЬТАТАХ САМООБСЛЕДОВАНИЯ  
структурного подразделения «Детский сад Сказка»  
государственного бюджетного общеобразовательного  
учреждения Самарской области гимназии имени  
Заслуженного учителя Российской Федерации  
Сергея Васильевича Байменова города Похвистнево  
городского округа Похвистнево Самарской области  
(за 2023г.)**

## ВВЕДЕНИЕ

Настоящий отчет сформирован на основе анализа достигнутых результатов работы всего коллектива структурного подразделения «Детский сад Сказка» государственного бюджетного общеобразовательного учреждения гимназии имени С.В.Байменова (далее – СП «Детский сад Сказка» ГБОУ гимназии имени С.В.Байменова) за предшествующий период 2022-2023 учебный год, проведенного Рабочей группой СП «Детский сад Сказка» ГБОУ гимназии имени С.В.Байменова, созданной на основании Приказа № 19-од от 27.01.23г.

### **Нормативная база проведения самообследования и написания отчета:**

- Федеральный закон от 29 декабря 2012 г. № 273 –ФЗ «Об образовании в Российской Федерации» с изменениями на 30 декабря 2021года.
- Приказ Минобрнауки России от 14 июня 2013 г. № 462 «Об утверждении порядка проведения самообследования образовательной организацией».
- Приказ Минобрнауки России от 10 декабря 2013 г. № 1324 «Об утверждении показателей деятельности образовательной организации, подлежащей самообследованию».
- Приказ Минобрнауки России от 14 декабря 2017 г. № 1218 «О внесении изменений в Порядок проведения самообследования образовательной организации, утвержденный приказом Министерства образования и науки Российской Федерации от 14 июня 2013 г. № 462».
- Постановление Правительства Российской Федерации №662 от 5 августа 2013г. «Об осуществлении мониторинга системы образования» с изменениями на 12 марта 2020г.
- Приказ министерства образования и науки Самарской области от 28 августа 2014 г. № 270-од «Об утверждении форм отчетов о результатах самообследования образовательных организаций Самарской области и организации сбора отчетов».

### **В процессе самообследования проводились:**

*Оценка образовательной деятельности Учреждения*, ее соответствия федеральному государственному образовательному стандарту дошкольного образования (далее – ФГОС ДО);

### **Условия осуществления образовательного процесса:**

- оценка системы управления Учреждения;
- оценка качества кадрового обеспечения образовательного процесса;
- качество методического обеспечения;
- качество материально-технической базы, оценка учебно-методического, библиотечно-информационного обеспечения;
- оценка функционирования внутренней системы оценки качества образования, организация питания, финансово-экономические условия Учреждения.

Процедура самообследования включает в себя следующие **этапы**:

- планирование и подготовка работ по самообследованию;
- организация и проведение самообследования;
- обобщение полученных результатов и формирование на их основе отчета;
- рассмотрение отчета органом управления организации, к компетенции которого относится решение данного вопроса.

В соответствии с целями и задачами самообследование выполняет **ряд функций**:

- оценочная функция - осуществление с целью выявления соответствия оцениваемых параметров нормативным и современным параметрам и требованиям;
- диагностическая функция - выявление причин возникновения отклонений состояния объекта изучения и оценивания нормативных и научно обоснованных параметров, по которым осуществляется его оценка(самооценка);
- прогностическая функция - оценка (самооценка) последствий проявления отклонений.

## АНАЛИТИЧЕСКАЯ ЧАСТЬ

### Общие сведения об образовательной организации

<b>Полное наименование</b>	Структурное подразделение «Детский сад Сказка» государственного бюджетного общеобразовательного учреждения Самарской области гимназии имени Сергея Васильевича Байменова города Похвистнево городского округа Похвистнево Самарской области
<b>Сокращенное наименование</b>	СП «Детский сад Сказка» ГБОУ гимназии им.С.В.Байменова города Похвистнево городского округа Похвистнево Самарской области
<b>Тип учреждения</b>	бюджетное учреждение
<b>Вид учреждения</b>	дошкольная образовательная организация
<b>Юридический адрес</b>	446450 Самарская область, г. Похвистнево, ул. Революционная, д.139
<b>Фактический адрес</b>	446450 Самарская область, г. Похвистнево, ул.Гагарина, д.20
<b>Учредитель</b>	Министерство образования и науки Самарской области и Министерство имущественных отношений Самарской области
<b>Директор</b>	Бочарова Анна Александровна
<b>Старший воспитатель</b>	Егорова Светлана Михайловна
<b>Контактный телефон</b>	8(846-56) 2-32-52
<b>e-mail</b>	doo_gymn_phv@samara.edu.ru
<b>Web – адрес сайта</b>	<a href="http://skazka.gimnazia-baimenova.ru/">http://skazka.gimnazia-baimenova.ru/</a>
<b>Год постройки здания</b>	1980 год
<b>Лицензия на правоведения образовательной деятельности</b>	регистрационный № 6407, серия 63 ЛО 1 № 0001810 от 13 января 2016 года (срок действия – бессрочно)
<b>Лицензия на правоведения мед.деятельность</b>	регистрационный № ЛО-63-01-003716 от 1 июня 2016 года (срок действия – бессрочно)
<b>Форма обучения</b>	очная
<b>Язык обучения</b>	русский
<b>Режим работы</b>	понедельник - пятница – рабочие дни с 07.00 до 19.00; суббота, воскресенье, праздничные дни – выходные

Структурное подразделение «Детский сад Сказка» (далее – Детский сад) расположено в жилом районе города вдали от производящих предприятий. Здание детского сада 2х этажное кирпичное, построено по типовому проекту. Проектная мощность-250детей. Общая площадь здания 1914,1кв.м, из них площадь помещений, используемых непосредственно для нужд образовательного процесса 1570,65 кв. м. Территория детского сада имеет ограждение, обеспечивается пропускной режим. Земельный участок детского сада делится на зону застройки, зону игровой деятельности, хозяйственную. Зона застройки включает основное двухэтажное здание, которое размещено в центре участка. Территория детского сада благоустроена и хорошо озеленена: разбиты клумбы, цветники. Зона игровой территории включает: индивидуальные групповые площадки на каждую группу, на которых имеются теневые навесы, песочницы, качели, лестницы. Также на территории расположена одна спортивная площадка, оснащенная современным детским оборудованием.

**Предмет деятельности Учреждения** – формирование общей культуры, развитие физических, интеллектуальных, нравственных, эстетических и личностных качеств, формирование предпосылок учебной деятельности, сохранение и укрепление здоровья воспитанников.

**Режим работы:**

Детский сад осуществляет свою деятельность в режиме полного дня (12-часовое пребывание): с 7.00 до 19.00 в режиме 5-дневной рабочей недели.

**Структура и количество групп:**

Основной структурной единицей является группа детей дошкольного возраста.

В Детском саду сформировано 10 групп разной направленности.

## **I. Оценка образовательной деятельности**

В течение учебного года деятельность детского сада была направлена на создание условий для эффективного развития дошкольного образования, направленного на обеспечение доступности качественного образования, отвечающего требованиям современного, инновационного, социально ориентированного развития дошкольной системы. Образовательная деятельность в Детском саду была организована в соответствии с Федеральным законом от 29.12.2012 № 273-ФЗ "Об образовании в Российской Федерации», ФГОС дошкольного образования. С 01.01.2021 года Детский сад функционирует в соответствии с требованиями СП 2.4.3648-20 «Санитарно-эпидемиологические требования к организациям воспитания и обучения, отдыха и оздоровления детей и молодежи», а с 01.03.2021 — дополнительно с требованиями СанПиН 1.2.3685-21 «Гигиенические нормативы и требования к обеспечению безопасности и (или) безвредности для человека факторов среды обитания». Образовательная деятельность в детском саду проводится на основании утвержденных программ: основной образовательной программы и АООП ДОО, которые составлены в соответствии с ФГОС дошкольного образования с учетом примерной образовательной программы дошкольного образования, санитарно-эпидемиологическими правилами и нормативами.

Для выполнения требований норм Федерального закона от 24.09.2022 № 371-ФЗ Детский сад провел организационные мероприятия по внедрению федеральной образовательной программы дошкольного образования, утвержденной приказом Минпросвещения России от 25.11.2022 № 1028 (далее – ФОП ДО), в соответствии с утвержденной дорожной картой. Для этого создали рабочую группу в составе руководителя СП, методиста и воспитателя. Результатом стало:

- проведение педагогического совета о рассмотрении вопроса по переходу на ФОП ДО, обеспечении готовности педагогических и управленческих кадров к работе в рамках новых документов;
- внесение изменений в план работы и план-график повышения квалификации педагогических и управленческих кадров;
- запланировали обучение работников по вопросам применения ФОП ДО;
- проведение информационно-разъяснительной работы с родителями (законными представителями) воспитанников;
- утверждение основной образовательной программы дошкольного образования Детского сада (далее – ООП ДО), разработанной на основе ФОП ДО и введение её в действие с 01.09.2023;
- утверждение адаптированной образовательной программы дошкольного образования АООП ДО отдельно для каждой группы нозологии воспитанников, которые посещают наш детский сад и введение их в действие с 01.09.2023;
- внесли в работу детского сада ключевые направления требований ФАОП;

Общая численность детей в 2023 году составила 127 воспитанников в возрасте от 2 до 7 лет.

4 группы общеразвивающей направленности.

Из них:

разновозрастная группа №1 для детей от 1 до 3 лет-18 человек

разновозрастная группа №2 для детей от 2 до 4 лет- 16 человек

разновозрастная группа №3 для детей от 3 до 5 лет- 10 человек

разновозрастная группа №4 для детей от 5 до 7 лет- 23 человек

6 групп компенсирующей направленности.

Из них:

компенсирующая разновозрастная группа для детей от 4 до 7 лет- 10 человек

компенсирующая старшая группа № 1 для детей от 5 до 6 лет – 10 человек

компенсирующая старшая группа № 2 для детей от 5 до 6 лет -10 человек

компенсирующая подготовительная группа №1 для детей от 6 до 7 лет - 10 человек

компенсирующая подготовительная группа №2 для детей от 6 до 7 лет - 10 человек

компенсирующая подготовительная группа №3 для детей от 6 до 7 лет - 10 человек

**Воспитательная работа**

С 01.09.2021 детский сад реализует рабочую программу воспитания и календарный план воспитательной работы, которые являются частью основной образовательной программы дошкольного образования.

Содержание рабочей программы воспитания реализуется в ходе освоения детьми дошкольного возраста всех образовательных областей, обозначенных в ФГОС ДО, одной из задач которого является объединение воспитания и обучения в целостный образовательный процесс на основе духовно-нравственных и социокультурных ценностей принятых в обществе правил и норм поведения в интересах человека, семьи, общества.

За 2,5 года реализации программы воспитания родители выражают удовлетворенность воспитательным процессом в Детском саду, что отразилось на результатах анкетирования, проведенного 20.12.2023. Вместе с тем, родители высказали пожелания по введению мероприятий в календарный план воспитательной работы Детского сада, например – проводить осенние и зимние спортивные мероприятия на открытом воздухе совместно с родителями. Предложения родителей будут рассмотрены и при наличии возможностей Детского сада включены в календарный план воспитательной работы на второе полугодие 2024 года. Чтобы выбрать стратегию воспитательной работы, в 2023 году проводился анализ состава семей воспитанников.

*Характеристика семей по составу*

<i>Состав семьи</i>	<i>Количество семей</i>	<i>Процент от общего количества семей воспитанников</i>
<i>Полная</i>	<i>103</i>	<i>82%</i>
<i>Неполная с матерью</i>	<i>21</i>	<i>17%</i>
<i>Неполная с отцом</i>	<i>-</i>	<i>0 %</i>
<i>Оформлено опекунов</i>	<i>1</i>	<i>1%</i>

*Характеристика семей по количеству детей*

<i>Количество детей в семье</i>	<i>Количество семей</i>	<i>Процент от общего количества семей воспитанников</i>
<i>Один ребенок</i>	<i>26</i>	<i>21%</i>
<i>Два ребенка</i>	<i>57</i>	<i>46%</i>
<i>Три ребенка и более</i>	<i>41</i>	<i>33%</i>

Воспитательная работа строится с учетом индивидуальных особенностей детей, с использованием разнообразных форм и методов, в тесной взаимосвязи воспитателей, специалистов и родителей. Детям из неполных семей уделяется большее внимание в первые месяцы после зачисления в Детский сад.

В 2022-2023 учебном году в детском саду функционировали 6 разновозрастных групп компенсирующей направленности для детей с тяжелыми нарушениями речи. Коррекционное обучение детей с ограниченными возможностями здоровья осуществлялось в соответствии с адаптированными образовательными программами, которые разработаны в соответствии с рекомендациями психолого-медико-педагогической комиссии на каждого ребенка с ограниченными возможностями здоровья.

Коррекционная работа направлена на:

- обеспечение коррекции нарушений развития различных категорий детей с ограниченными возможностями здоровья, оказание им квалифицированной помощи в освоении Программы;
- освоение детьми с ограниченными возможностями здоровья Программы, их разностороннее развитие с учетом возрастных и индивидуальных особенностей и особых образовательных потребностей, социальной адаптации.

Взаимодействие учителей-логопедов и воспитателей при коррекции речевых нарушений у детей с ОВЗ осуществлялось в следующих направлениях: диагностико-профилактическое, коррекционно-развивающее, информационно-методическое. Воспитатели совместно с учителем-логопедом участвовали в исправлении у детей речевых нарушений, а также связанных с ними внеречевых познавательных психических процессов. Учитель-логопед формировал у детей первичные речевые навыки, воспитатель закреплял сформированные речевые навыки. Учителя-логопеды совместно с воспитателями работали над стимуляцией познавательной активности и совершенствованием ориентировочно-исследовательской деятельности, развитием общей и мелкой моторики, обогащением сенсорного опыта и развитием всех видов восприятия. Осуществлялось тесное взаимодействие с воспитателями и родителями воспитанников. В конце каждой недели давались задания по пройденной лексической теме для закрепления полученных знаний, также предоставлялся материал воспитателю, который он отрабатывает с детьми во второй половине дня. Благодаря этому сотрудничеству успешно закреплялись знания и умения детей, полученные на логопедических занятиях. Все это способствует эффективности коррекционно-образовательной работы. В течение года велась системная коррекционная работа по преодолению речевых нарушений у детей. Проводились групповые и индивидуальные занятия. Коррекционно-развивающая работа планировалась с учетом программного материала, индивидуальных особенностей детей и их диагноза. Учителя-логопеды разработали индивидуальные программы для детей-инвалидов, которые являются персональным путем реализации АООП ДО для ребенка с ОВЗ в образовательном процессе. Индивидуальная программа определяется образовательными потребностями, индивидуальными способностями и возможностями ребенка, в т.ч с учетом рекомендаций индивидуальной программы реабилитации инвалида (ИПРА). Вся работа в группах строилась на комплексно-тематическом принципе: лексическая тема, которую отрабатывает на своих занятиях учитель-логопед, находит продолжение на занятиях воспитателя и при организации в группе разнообразной деятельности вне непосредственно образовательной деятельности и интеграции образовательных областей. Оценка эффективности коррекционно-развивающего сопровождения детей с ОВЗ – 81% дошкольников с ОВЗ выпущены в массовые ОУ и 3 выпускников нуждаются в обучении на дому.

**Результативность работы с детьми с ОВЗ на конец 2022-2023 уч. года:**

Количество детей в КРС в группах компенсирующей направленности	% детей с ограниченными возможностями здоровья	Количество детей-инвалидов	Выпущены в массовые ОО (реабилитированы), с которых снят статус «обучающийся с	Будут обучаться по АООП НОО	Будут обучаться индивидуально на дому в 1 классе

(на начало уч.года)	к общему количеству		ОВЗ»)		
60	48%	2	29 (81%)	<i>Всего: 6</i> <i>вар. 5.1 – 2;</i> <i>вар. 7.1 – 4;</i>	-

С целью выявления трудностей в освоении образовательных программ, особенностей в развитии, социальной адаптации и поведении воспитанников, в детском саду продолжает функционировать ППк. В 2023 году состоялось 21 плановых и 6 внеплановое заседания ППк. (ввод, вывод, динамика развития детей с ОВЗ), на которых рассмотрены материалы на 87 воспитанников.

Выполнение рекомендаций ПМПк о создании специальных условий: рекомендации были выполнены частично, т.к. дети-инвалиды посещали детский сад в течении учебного года нерегулярно, в ДОО отсутствует специалист по адаптивной физкультуре.

На основании имеющейся нормативно-правовой документации в группах общеразвивающей направленности предусматривается четкая организация всего развивающего процесса. Она обеспечивается: своевременным обследованием детей; рациональным составлением расписанием непосредственно-образовательной деятельности; планированием индивидуальной работы с каждым ребенком; наличием программного обеспечения; оснащением процесса необходимым оборудованием и наглядными пособиями; совместной воспитателей группы и родителями.

#### Дополнительное образование

Организация дополнительных образовательных услуг в дошкольной образовательной организации - неотъемлемый компонент социального заказа общества, а также результат последовательного решения федеральных и региональных задач в области образования. Дополнительное образование призвано способствовать более полной реализации творческого потенциала и образовательных потребностей воспитанников, с учетом их индивидуальных способностей и желаний.

В 2023 учебном году в детском саду было организовано дополнительное образование в форме кружковой работы. Функционировало 15 кружков, организованных на бесплатной основе по разным направлениям:

- по познавательному направлению – 4;
- по речевому развитию – 4;
- по художественно-эстетическому – 5;
- по физкультурно-оздоровительному – 1;
- техническому творчеству-1.

№ п/п	Направление	Название	Возраст	Количество детей	
				2022	2023
1.	Речевое развитие	«Звуковичок»	6-7 лет	6	6
2.		«Грамотейка»	5-6 лет		12
3.		«АБВГДейка»	5-6 лет	11	10
4.		«Почитай-ка»	6-7лет		6
5.	Познавательное развитие	«Игралочка»	5-6 лет	11	6
6.		«Занимательная математика»	5-6лет	6	6
7.		«Веселая математика»	5-6 лет	12	12
8.		«Ловкие пальчики»	4-5лет		15
9.	Художественно-эстетическое развитие	«Весёлые нотки»	6-7лет	10	12
10.		«Ступеньки творчества»	6-7 лет	10	12
11.		«Веселый пластилин»	5-6 лет	8	6
12.		«Волшебный пластилин»	5-6 лет		6
13.		«Бумажные фантазии»	4-5лет		12
14.	Физическое развитие	«Здравики»	5-6 лет	10	12
15.		«Мастер Самоделкин»	6-7 лет	12	11

Работа по дополнительному образованию дошкольников способствовала обогащению социального опыта ребенка, развитию кругозора, творческой направленности, укреплению дружеских взаимоотношений между детьми и взрослыми. Наличие в детском саду дополнительных образовательных услуг положительно влияет на развитие воспитанников. Результаты работы дополнительных образовательных услуг показывают стабильную эффективность деятельности, заинтересованность детей и родителей.

В течение года воспитанники Детского сада успешно участвовали в конкурсах и мероприятиях различного уровня.

Наименование мероприятия	Результат участия
I Всероссийский музыкальный фестиваль «Воспитатели России» Федеральный этап (2023 г.)	Участники
Всероссийский фестиваль детского и молодежного научно-технического творчества «КосмоФест» - 2023	Участники
Окружной конкурс исследовательских проектов старших дошкольников «Мои первые открытия-2023»	2 место в номинации «Эстетико-эстетическое направление воспитания»
XII городской фестиваль-конкурс детского творчества «Юные таланты г.о. Похвистнево» (2023 г.)	Диплом 2 степени
Окружной этап регионального конкурса детского творчества «Талантики - 2023»	3 место в номинации «Литературное творчество»
Областные конкурсные мероприятия для детей дошкольного возраста "Дети за безопасность на дороге!" (2023 г.)	Лауреаты 1,2,3 степени
Региональный Чемпионат «Будущие профессионалы 5+» (2023 г.)	Участники
Региональный Чемпионат «Будущие профессионалы 5+» для детей с ОВЗ	Участники в номинации «Профессия семьи в кадре»
Новогодний городской конкурс «Новогодние фантазии»	Лауреаты 1,2,3 степени

**Вывод:** Качество подготовки обучающихся соответствует предъявляемым требованиям. Образовательная программа дошкольного образования ДООУ реализуется в полном объеме. Система педагогического мониторинга, используемая в ДООУ, в полной мере удовлетворяет целям и задачам педагогической диагностики развития воспитанников ДООУ, соответствует ФГОС

## 2. Оценка системы управления организации

Детский сад «Сказка» является структурным подразделением государственного бюджетного общеобразовательного учреждения Самарской области гимназии имени Заслуженного учителя Сергея Васильевича Байменова городского округа Похвистнево Самарской области

Управление СП «Детский сад Сказка» осуществляется в соответствии с действующим законодательством и Уставом ГБОУ гимназии им.С.В.Байменова. Управление в учреждении строится на основе принципов единоначалия и коллегиальности и осуществляется в соответствии с законодательством Российской Федерации. Единоличным исполнительным органом является директор, который осуществляет текущее руководство деятельностью Учреждения.

Коллегиальными органами являются: Управляющий совет Учреждения, Общее собрание работников Учреждения, Педагогический совет Учреждения, Малый педагогический совет. На этом уровне решаются принципиальные по важности вопросы жизни и деятельности Учреждения в целом, в том числе и детского сада: разработка перспектив развития, определение основных путей достижения избранных целей. Обеспечивается гласность и открытость в работе детского сада.



Управленческая деятельность строится на основе систематического анализа: финансово- хозяйственной деятельности учреждения; кадрового потенциала; методической оснащённости; реализации основных направлений деятельности, педагогических и мотивационных условий.

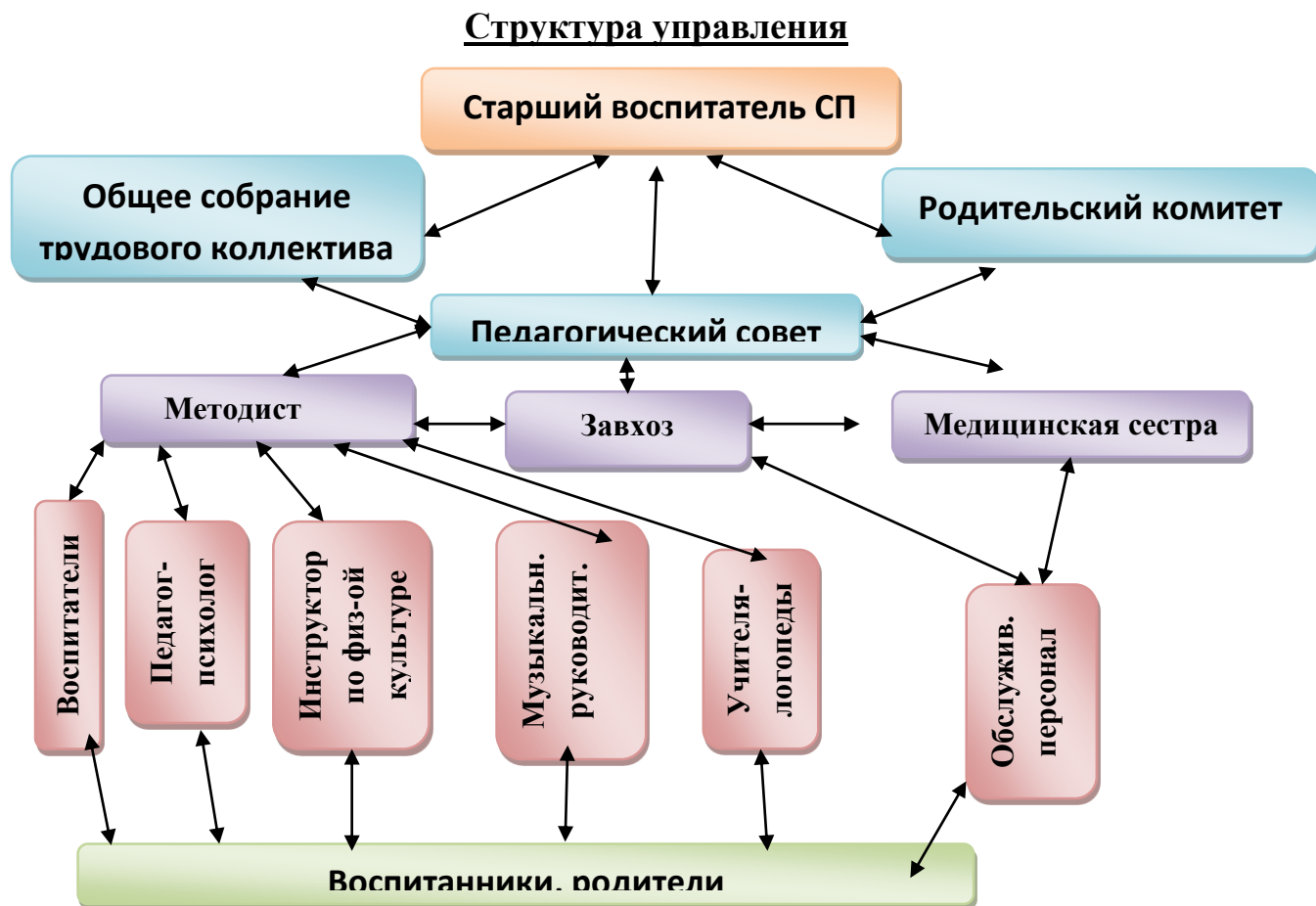
Непосредственное управление осуществляет старший воспитатель структурного подразделения «Детский сад Сказка», назначенная на должность директором ГБОУ гимназии им.С.В.Байменова.

Коллегиальными органами управления Детским садом являются:

Наименование органа	Функции
Старший воспитатель	Контролирует работу и обеспечивает эффективное взаимодействие в структурном подразделении, осуществляет общее руководство детским садом
Управляющий совет	Рассматривает вопросы: развития образовательной организации; финансово-хозяйственной деятельности; материально-технического обеспечения
Общее собрание трудового коллектива	Реализует право работников участвовать в управлении образовательной организацией, в том числе: – участвовать в разработке и принятии коллективного договора, Правил трудового распорядка, изменений и дополнений к ним; – принимать локальные акты, которые регламентируют деятельность образовательной организации и связаны с правами и обязанностями работников; – разрешать конфликтные ситуации между работниками и администрацией образовательной организации; – вносить предложения по корректировке плана мероприятий организации, совершенствованию ее работы и развитию материальной базы
Педагогический совет	Осуществляет текущее руководство образовательной деятельностью структурного подразделения «Детский сад Сказка», в том числе рассматривает вопросы: – развития образовательных услуг; – регламентации образовательных отношений; – разработки образовательных программ; – выбора методических пособий, средств обучения и воспитания; – материально-технического обеспечения образовательного процесса; – аттестации, повышении квалификации педагогических работников; – координации деятельности методических объединений
Родительский комитет	Оказывает содействие обеспечению оптимальных условий для организации образовательного процесса ДОО; координирует деятельность групповых родительских комитетов; проводит разъяснительную и консультативную работу среди родителей (законных представителей) детей об их правах и обязанностях; принимает участие в подготовке ДОО к новому учебному году; осуществляет контроль за организацией и качеством питания детей совместно с администрацией; оказывает помощь во взаимодействии с общественными организациями по вопросам пропаганды традиций дошкольного образования, уклада жизни учреждения, семейного воспитания.

С целью координации деятельности в организации воспитательно-образовательного процесса созданы комиссии. В своей работе администрация и сотрудники детского сада руководствуются Уставом ГБОУ гимназии им.С.В.Байменова, Правилами внутреннего распорядка, должностными инструкциями.

Структура и система управления соответствуют специфике деятельности Детского сада.



Там, где необходимо экспериментировать, творить, искать, пробовать, мы налаживаем партнерские взаимосвязи между руководителями и подчиненными, формируем новое, гибкое управление, корпоративный характер деятельности. Делегирование участникам образовательного процесса полномочий для решения поставленных задач и персональной ответственности за конечные результаты, уже положило начало процессу формирования отдельных звеньев самоуправления в Учреждении и в детском саду. Одним из важнейших условий при этом является достижение оптимального уровня сформированности коллектива единомышленников. Только на этой основе может развиваться сотрудничество и соуправление.

**Вывод:** В детском саду создана мобильная, целостная система управления. Структура и система управления соответствуют специфике деятельности детского сада. Система управления соответствует уставным целям, задачам и функциям. Благодаря данной структуре управления, работа представляет собой единый слаженный механизм.

Вопросы управления в детском саду и порядок деятельности определяются соответствующими положениями, которые разрабатываются на основании Устава и не противоречат ему.

Действующая организационно-управленческая структура позволяет оптимизировать управление, включить в пространство управленческой деятельности значительное число педагогов и родителей (законных представителей).

Нормативно-правовое обеспечение и система управления соответствует предъявляемым требованиям. По итогам 2023 года система управления детского сада

оценивается как эффективная, позволяющая учесть мнение работников и всех участников образовательных отношений.

### 3. Оценка содержания и качество подготовки обучающихся

В соответствии с Федеральным государственным образовательным стандартом дошкольного образования при реализации основной образовательной программы дошкольного образования в ДОУ проводится оценка индивидуального развития детей. Оценка производится педагогическим работником в рамках педагогического мониторинга (оценки индивидуального развития детей дошкольного возраста, связанной с оценкой эффективности педагогических действий и лежащей в основе их дальнейшего планирования). В соответствии с ФГОС ДО планируемые итоговые результаты освоения детьми основной образовательной программы детского сада основаны на целевых ориентирах (социально-нормативные возрастные характеристики возможных достижений ребенка на этапе завершения уровня дошкольного образования) и описывают качества ребенка, которые он приобрел в результате освоения Программы

Диагностические карты освоения основной образовательной программы дошкольного образования ДОУ (ООП) разработаны для каждой возрастной группе. Карты включают анализ уровня развития воспитанников в рамках целевых ориентиров дошкольного образования и качества освоения образовательных областей. Уровень развития детей анализируется по итогам педагогической диагностики. Формы проведения диагностики:

- диагностические занятия (по каждому разделу программы);
- диагностические срезы;
- наблюдения, итоговые занятия.

Периодичность диагностики в дошкольном учреждении два раза в год - в начале года с 1 по 15 сентября (в группе раннего возраста (1,5 – 3 года) с 1 до 15 октября) и в конце учебного года с 15 по 30 мая. Форма проведения педагогической диагностики преимущественно представляет собой наблюдение за активностью ребёнка в различные периоды пребывания в дошкольном образовательном учреждении, анализ продуктов детской деятельности и в специально организованной деятельности. Применение данных методов позволяет получить необходимый объем информации в оптимальные сроки.

Мониторинг качества образовательной деятельности в 2023 году показал результативную работу педагогического коллектива.

Было обследовано 119 воспитанника (94%).

Результаты качества освоения ООП детского сада в конце 2022-2023 учебного года выглядят следующим образом:

Уровень	Физическое развитие		Социал.-коммуник. развитие		Худож.-эстетич. развитие		Познават. развитие		Речевое развитие		Итого (среднее)	
	Кол-во	%	Кол-во	%	Кол-во	%	Кол-во	%	Кол-во	%	Кол-во	%
<b>Освоение программы</b>	<b>109</b>	<b>91</b>	<b>95</b>	<b>98</b>	<b>106</b>	<b>89</b>	<b>86</b>	<b>72</b>	<b>84</b>	<b>70</b>	<b>119</b>	<b>80</b>

В мае 2023 года педагог-психолог детского сада проводила обследование воспитанников подготовительной группы на предмет оценки уровня интеллектуального развития (внимание, память, логическое мышление, восприятие), самооценки ребенка и школьной мотивации в количестве 12 человек.

Получены следующие результаты (общий уровень развития):

Высокий уровень – 3 чел. (25%)

Средний уровень – 7 чел. (58%)

Низкий уровень – 2 чел. (17%)

Исследуемые функции	Результаты на конец учебного года
Самооценка	Выс.ур. 1 чел. – 8% Норма 11 чел. – 92%
Мелкая моторика рук	Выс.ур. 5 чел. – 42% Сред.ур. 7 чел. – 58%
Внимание	Выс.ур. 4 чел. – 33% Сред.ур. 6 чел. – 50% Низ.ур. 2 чел. – 17%
Память	Выс.ур. 4 чел. – 33% Сред.ур. 6 чел. – 50% Низ.ур. 2 чел. – 17%
Мышление (логическое)	Выс.ур. 5 чел. – 42% Сред.ур. 6 чел. – 50% Низ.ур. 1 чел. – 8%
Восприятие	Выс.ур. 8 чел. – 67% Сред.ур. 4 чел. – 33%
Школьная мотивация	Учебная 8 чел. – 67% Игровая 4 чел. – 33%

Анализ проведенной работы показал, что результаты педагогической диагностики соответствуют целевым ориентирам ООП, освоение ООП в учреждении осуществляется достаточно равномерно. Воспитанники всех возрастных групп улучшили показатели по всем образовательным областям, что свидетельствует о правильном планировании образовательного процесса, качественной подготовке и проведению образовательной деятельности педагогов.

#### 4. Оценка организации воспитательно-образовательного процесса

В основе образовательного процесса в Детском саду лежит взаимодействие педагогических работников, администрации и родителей. Основными участниками образовательного процесса являются дети, родители, педагоги.

Основные форма организации образовательного процесса:

- совместная деятельность педагогического работника и воспитанников в рамках организованной образовательной деятельности по освоению основной общеобразовательной программы;
- самостоятельная деятельность воспитанников под наблюдением педагогического работника.

Занятия в рамках образовательной деятельности ведутся по подгруппам.

Продолжительность занятий соответствует СанПиН 1.2.3685-21 и составляет:

- в группах с детьми от 1,5 до 3 лет — до 10 мин;
- в группах с детьми от 3 до 4 лет — до 15 мин;
- в группах с детьми от 4 до 5 лет — до 20 мин;
- в группах с детьми от 5 до 6 лет — до 25 мин;
- в группах с детьми от 6 до 7 лет — до 30 мин.

Между занятиями в рамках образовательной деятельности предусмотрены перерывы продолжительностью не менее 10 минут.

Основной формой занятия является игра. Образовательная деятельность с детьми строится с учётом индивидуальных особенностей детей и их способностей. Выявление и развитие способностей воспитанников осуществляется в любых формах образовательного процесса.

В Детском саду для решения образовательных задач используются как новые формы организации процесса образования (проектная деятельность, образовательная ситуация, образовательное событие, обогащенные игры детей в центрах активности, проблемно-

обучающие ситуации в рамках интеграции образовательных областей и другое), так и традиционных (фронтальные, подгрупповые, индивидуальные занятий).

Занятие рассматривается как дело, занимательное и интересное детям, развивающее их; деятельность, направленная на освоение детьми одной или нескольких образовательных областей, или их интеграцию с использованием разнообразных педагогически обоснованных форм и методов работы, выбор которых осуществляется педагогом.

### Состояние здоровья воспитанников

В основу работы учреждения заложены задачи, определенные ФГОС ДО, среди которых, ведущее место занимают вопросы, связанные с охраной жизни и здоровья детей – как физического, так и психического.

#### Аналитические данные по состоянию здоровья детей

	2021	2022	2023
Количество детей в детском саду	172	149	127
1 группа здоровья	148	117	95
2 группа здоровья	20	30	30
3 группа здоровья	1	1	-
4 группа здоровья	3 (инвалиды)	1 (инвалид)	2 (инвалида)
Эндокринные заболевания	-	-	-
Психоневрология	7	2	3
Бронхолегочная патология	1	2	1
Дефекты речи	93	103	86
Желудочно-кишечные заболевания	1	-	1
Патология зрения	3	3	3
Аллергодерматозы	2	2	2
Нефроурологические заболевания	1	-	1
Ортопедическая патология	2	6	3
Заболевание сердечно-сосудистой системы	3	1	2
ЛОР заболевания	-	-	-
Индекс здоровья			36,2 %
Количество пропущенных детей дней 1 ребенком по болезни	4,88	5,13	2,92
Количество травм	-	-	-

#### Сравнительная таблица по группам здоровья воспитанников

Группа здоровья	от 1,5 до 3 лет в %		от 3 до 7 лет в %		Всего детей в %	
	2022 чел.	2023 чел.	2022 чел.	2023 чел.	2022 чел.	2023 чел.
первая	9(45%)	6 (50%)	108(83,72%)	90(78,3%)	117(78,52%)	96 (75,6%)
вторая	11(55%)	6 (50%)	19(14, 72%)	23(20,0%)	30(20,14%)	29 (22,8%)
третья	-	-	1(0,78%)	-	1(0,67%)	-
четвертая	-	-	1(0,78%)	2 (1.7%)	1(0,67%)	2 (1,6%)

### Анализ заболеваемости воспитанников

Год	2021	2022	2023
Заболеваемость	Кол-во дней пропущенных детьми по болезни	Кол-во дней пропущенных детьми по болезни	Кол-во дней пропущенных детьми по болезни
ОРВИ, ОРЗ	586	539	253
ОЖКЗ	-	-	-

Для сохранения и укрепления здоровья воспитанников в детском саду применяются здоровьесберегающие технологии и их элементы:

- профилактические;
- физкультурно-оздоровительные;
- обеспечения социально-психологического благополучия ребенка;
- пропаганда здорового образа жизни;

**За 2023 год:**

Положительные показатели:

- ежегодно увеличивается посещаемость в группах;
- ежегодно уменьшается заболеваемость у детей 1,5-3, 3-7 лет;
- отсутствие травматизма среди воспитанников;
- снижение количества дней, пропущенных детьми по болезни.

**Вывод:** Медицинским работником, администрацией детского сада постоянно ведется контроль за процессом воспитания, обучения, санитарным состоянием и организацией питания. В детском саду созданы условия и организована работа по охране физического и психологического здоровья детей. Оборудованы музыкальный и физкультурный зал, медицинский кабинет, кабинеты педагога - психолога и учителей-логопедов. В группах имеются физкультурные уголки, на участках оборудованы площадки для отдыха и прогулок, спортивная площадка. В детском саду используется гибкий режим дня с учетом индивидуальных и возрастных особенностей, групп здоровья детей. Регулярно проводятся прививки препаратом «Гриппол» и мероприятия по неспецифической профилактике гриппа и острых респираторных и вирусных инфекций. Педагогами достаточно проводится работа по формированию двигательной активности детей в течение дня. В детском саду ежегодно проводятся плановые медосмотры для детей.

#### Сравнительный анализ адаптации вновь поступивших детей раннего возраста (1,5 – 3 года) к условиям ДОУ

В 2023 году в детский сад было зачислено 25 воспитанников в возрасте от 1,5 до 3 лет. Большое внимание в детском саду уделяется адаптации детей. В первые месяцы пребывания вновь поступающих детей, педагоги изучают их социальные, психологические особенности, выявляют индивидуальные особенности развития каждого ребенка и на этой основе строят дальнейшую систему работы в группах. В июне 2023 года было проведено установочное родительское собрание, где выступали руководитель, старшая медицинская сестра, методист, педагог-психолог. Родителям вновь поступающих детей рассказали, чем ребенок будет заниматься, во что играть, познакомили с режимом дня, вместе обсудили, как облегчить период адаптации. Родителям была предложена анкета – «Давайте познакомимся» и консультация для родителей «Адаптация ребенка в детском саду. Советы родителям».

#### Результаты адаптации:

Степень тяжести адаптации	на 01.10.2021г.	на 01.10.2022г.	на 01.10.2023г.
Легкая	12	16	14
Средняя	11	8	9
Тяжелая	2	1	2

Легкая адаптация – 14 чел, средняя – 9 чел, тяжелая 2 чел.

Анализ адаптационного периода детей в группах разного возраста показал, что увеличилось количество детей со средней и тяжелой степенью адаптации к ДОУ. Сложности адаптационного периода заключались в следующем:

- дети не знакомы с режимом ДОУ;
- привязанность к родителям;
- частая заболеваемость воспитанников, как следствие, длительное отсутствие в дошкольном учреждении, прохождение адаптации вновь.

Таким образом: 14 воспитанников адаптировались в легкой форме, редко болели, быстро приспособились к коллективу, режиму дня и порядку дошкольного учреждения.

У воспитанников преобладает устойчиво - спокойное эмоциональное состояние, они активно контактировали с взрослыми и сверстниками. 9 воспитанников адаптировались в средней степени тяжести: у них наблюдались признаки психического стресса: страх, упрямство, плаксивость, капризность. Но по истечению нескольких месяцев поведение нормализовалось и самочувствие улучшилось. Эмоциональное состояние воспитанников нестабильно, но при поддержке взрослого дети стали легко отвлекаться и проявлять познавательную активность. У 2 воспитанников адаптационный период протекал тяжело (усложненная форма). Это связано с сильной привязанностью к маме, частыми заболеваниями, особенностями нервной системы (анамнез), неподготовленностью к режимным моментам дошкольного учреждения, отсутствие единства требований в воспитании ребенка. В период адаптации педагоги, обслуживающий персонал, администрация детского сада приложили усилия, чтобы воспитанники с желанием ходили в детский сад, быстрее привыкали к новым условиям. Ко всем воспитанникам осуществлялся индивидуальный подход. Таким образом, благодаря совместным скоординированным усилиям адаптация детей в группах раннего возраста прошла благополучно. Даны рекомендации родителям от администрации и педагогов групп раннего возраста – направить на обследование к врачам специалистам.

## 5. Оценка качества кадрового обеспечения.

Структурное подразделение «Детский сад Сказка» укомплектовано кадрами на 100% согласно штатному расписанию. Всего работают в учреждении 41 человек. Педагогический коллектив детского сада насчитывает 22 специалиста.

### Характеристика педагогического коллектива

Общее количество — 22

Методист-1

Старший воспитатель - 1

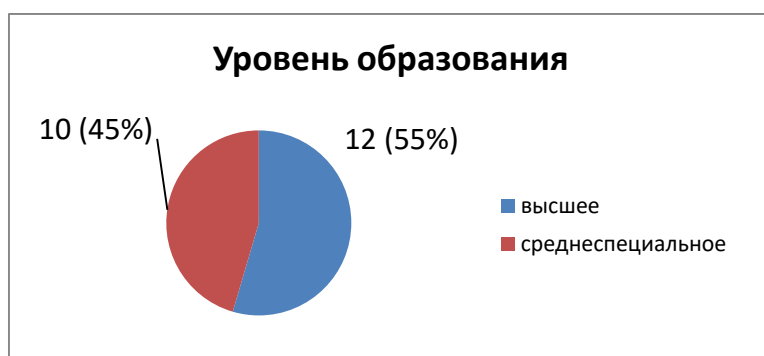
Воспитатель —13

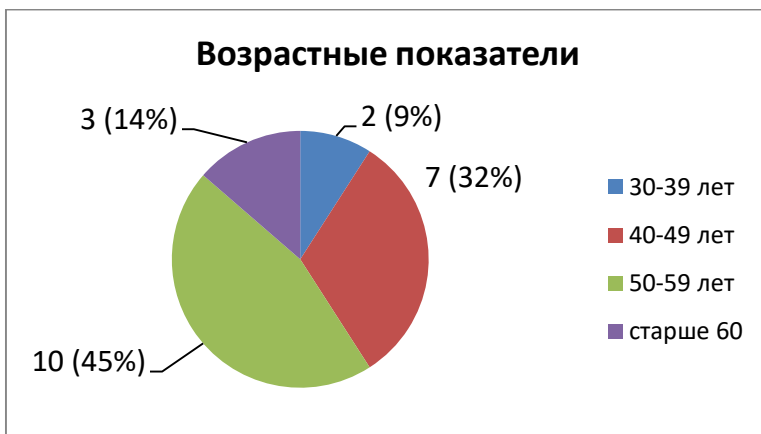
Педагог-психолог — 1

Музыкальный руководитель — 2

Учитель логопед – 3

Инструктор по физической культуре-1

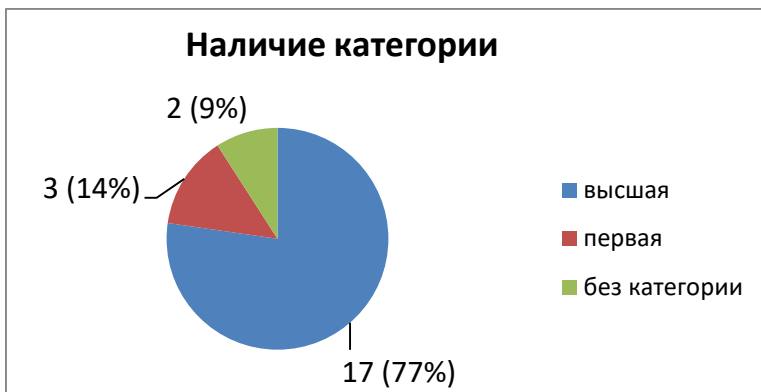




## Уровень квалификации

За 2023 год педагогические работники прошли аттестацию и получили:

- высшую квалификационную категорию (подтвердил) — 1 педагог;



При мониторинговом исследовании кадровых условий было выявлено, что основу педагогического персонала детского сада составляют педагоги с большим стажем работы.

Одним из важных условий достижения эффективности результатов является сформированная у педагогов потребность в постоянном профессиональном росте. Работа с педагогическими кадрами в 2023 году была направлена на повышение профессионализма и творческого потенциала, оказание методической помощи педагогам. В августе 2023 года на заседании педагогического совета ознакомили коллектив с особенностями нового Порядка аттестации педагогических кадров. Объяснили педагогам разницу между видами аттестации, рассказали, что заявление можно подавать через Госуслуги, квалификационные категории стали бессрочными, а у работников появилась возможность получить категорию педагог-методист или педагог-наставник. Был составлен план прохождения аттестации, повышения квалификации педагогов, прохождения переподготовки воспитателей. Педагоги детского сада постоянно повышают свой профессиональный уровень, эффективно участвуют в работе педагогических часов, знакомятся с опытом работы своих коллег и других дошкольных учреждений, а также



саморазвиваются. Педагоги систематизируют материал по выбранной теме, творчески используя его в своей практике, создают методические разработки, изготавливают дидактические пособия. Все это в комплексе дает хороший результат в организации педагогической деятельности и улучшении качества образования и воспитания дошкольников.

Курсы повышения квалификации в 2023 году прошли 12 педагогов детского сада (55%).



Педагоги постоянно повышают свой профессиональный уровень, эффективно участвуют в работе методических объединений, знакомятся с опытом работы своих коллег и других дошкольных учреждений, а также саморазвиваются. Все это в комплексе дает хороший результат в организации педагогической деятельности и улучшении качества образования и воспитания дошкольников.

В 2023 году педагоги Детского сада успешно участвовали в конкурсах и мероприятиях различного уровня.

Наименование мероприятия	Результат участия
Межрегиональный фестиваль педагогических идей и инноваций в области дошкольного образования «ИННОФЕСТ-2023»	<b>Лауреаты</b> Малюкова Ю.В., Черкашина Т.Р., Мелещенко Е.Н., Самороднова И.М.
II Всероссийский конкурс «Воспитатели России»: «Развивающие игры и пособия. Стартап»	<b>Участники</b> Алиева А., Гарифуллина А.Т., Драчева Е. Б., Игнатова Л.В., Самороднова И.М., Люфт Е. В., Малюкова Ю.В., Мелещенко Е.Н., Тимофеева М.Г., Черкашина Т.Р.
Окружной конкурс педагогических проектов «От идеи к успеху»	<b>3 место</b> Бычкова Г.Ю., Володькина С.В., Алиева А.И.
Международный фестиваль «Наставник – FEST»	<b>Участник</b> Драчева Е.Б.
XIX региональная Ярмарка социально-педагогических инноваций	<b>Участники</b> Мелещенко Е.Н. и творческая группа «Вдохновение»
Региональный Чемпионат «Будущие профессионалы 5+» для детей с ОВЗ «Мир профессий». Педагогический проект по ранней профориентации	<b>Участники</b> Мамышева Г.Ф., Нуреева С.Р.

#### Трансляция педагогического опыта

Наименование	Участники
Выступление на РУМО педагогов Самарской области	Алиева А., Гарифуллина А.Т., Черкашина Т.Р., Драчева Е.Б.

### **Вывод:**

Анализ кадрового состава детского сада «Сказка» позволяет сделать вывод о том, что основной состав педагогических сотрудников – опытные специалисты, имеющие квалифицированные категории. В настоящее время детский сад укомплектован педагогическими кадрами – на 100 %. В детском саду работает стабильный кадровый состав, способный осуществлять поставленные цели и задачи. Всё это в комплексе дает хороший результат в организации педагогической деятельности, улучшении качества образования и воспитания дошкольников, положительно влияет на развитие детского сада в целом, на повышение профессионального уровня и личностной самореализации педагогов. В следующем учебном году необходимо продолжать создание достойных условий для педагогической деятельности, повышения профессионального уровня, профессиональной и творческой самореализации посредством расширения спектра применяемых технологий работы с кадрами и повышения квалификации, в том числе, ИКТ-технологий (разработка и реализация технических проектов, участие педагогов в онлайн-конференциях, вебинарах и др.).

Остается нерешенная проблема: низкая доля педагогов до 35 лет.

### **6. Оценка учебно-методического обеспечения.**

Учебно-методическое, обеспечение в учреждении соответствует требованиям реализуемой образовательной Программы, обеспечивает образовательную деятельность, присмотр и уход. В детском саду созданы условия, обеспечивающие повышение мотивации участников образовательного процесса на личностное саморазвитие, самореализацию, самостоятельную творческую деятельность. Педагоги имеют возможность пользоваться как фондом учебно-методической литературы, так и электронно-образовательными ресурсами. Созданы условия для организации и осуществления повышения квалификации педагогов: 1 раз в 3 года прохождение курсов повышения квалификации, оказание консультативной помощи, методической поддержки, содействие выполнению программ развития дошкольного образования. В ДОУ в полной мере удовлетворены информационные, учебно-методические образовательные потребности педагогов. 100% педагогов получают своевременную методическую помощь в организации образовательного процесса.

В детском саду создана безопасная предметно-пространственная развивающая образовательная среда. Предметно-пространственная организация помещений создаёт комфортные условия, способствующие социализации и индивидуализации детей, эмоциональному благополучию. Групповые помещения имеют все необходимые центры развития ребёнка с учётом интеграции образовательных областей, гендерного подхода. В группах соблюдены принципы построения предметно-пространственной среды: информативности, вариативности, педагогической целесообразности. Игры, игрушки, дидактический материал, издательская продукция соответствует общим закономерностям развития ребёнка на каждом возрастном этапе. Материалы и оборудование в группах используется с учётом принципа интеграции образовательных областей: использование материалов и оборудования одной образовательной области в ходе реализации других областей. Имеется оборудование для следующих видов детской деятельности: игровой, продуктивной, познавательно-исследовательской, коммуникативной, трудовой, музыкально-художественной, восприятие художественной литературы, двигательной. В ДОУ созданы безопасные условия для организации образовательной деятельности воспитанников и их физического развития: игровое оборудование имеет сертификаты качества, отвечает санитарно-эпидемиологическим правилам и нормативам, гигиеническим, педагогическим и эстетическим требованиям, требованиям безопасности, не менее двух раз в год проводится ревизия спортивного оборудования в физкультурном зале и на уличной площадке.

**Вывод:** В детском саду созданы необходимые условия для осуществления образовательного процесса. Обеспеченность дидактическими пособиями, методическим материалом, развивающими играми, игрушками и игровыми предметами в соответствии с

ФГОС ДО составляет 70 %. Необходимо в следующем году пополнить и разнообразить предметно - пространственную развивающую образовательную среду в соответствии с ФГОС ДО.

## **7. Оценка библиотечно-информационного обеспечения.**

В Детском саду библиотека является составной частью методической службы. Библиотечный фонд располагается в методическом кабинете, кабинетах специалистов, группах детского сада. Библиотечный фонд представлен методической литературой по всем образовательным областям основной общеобразовательной программы, детской художественной литературой, периодическими изданиями, а также другими информационными ресурсами на различных электронных носителях. В каждой возрастной группе имеется банк необходимых учебно-методических пособий, рекомендованных для планирования воспитательно-образовательной работы в соответствии с обязательной частью ООП.

В 2023 году детский сад приобрел наглядно-дидактические пособия:

- Конструктор Автодорога 160 элементов
- Конструктор Космос 305 элементов
- Конструктор серия "Космос" 479 эл
- Конструктор Классик 501 элементов

Информационное обеспечение детского сада включает:

- информационно-телекоммуникационное оборудование — компьютеры, принтеры, проектор мультимедиа;
- программное обеспечение — позволяет работать с текстовыми редакторами, интернет-ресурсами, фото-, видеоматериалами, графическими редакторами.

**Вывод:** в детском саду учебно-методическое и информационное обеспечение не достаточное для организации образовательной деятельности и эффективной реализации образовательных программ.

### **Медико-социальное обеспечение.**

Медицинское обслуживание в детском саду осуществляется штатным работником.

Целью деятельности детского сада по проблеме сохранения здоровья детей, является реализация имеющихся ресурсов для формирования здоровой, социально адаптированной личности дошкольника. Оздоровительное пространство включает в себя и оборудование, позволяющие осуществлять физкультурно-оздоровительную и профилактическую работу с детьми. Оборудование: бактерицидные лампы в помещениях детского сада, разнообразное оборудование (в физкультурном зале, на физкультурной площадке на улице, в группах), атрибуты для подвижных игр, оборудование для спортивных игр (баскетбол, бадминтон, пионербол и т.д.), оборудование для проведения упражнений по профилактике плоскостопия и нарушений осанки (в группах и физкультурном зале), мягкое игровое оборудование: развивающие модули, маты, бревна, балансируемый брус, арки и кольца.

### **Питание детей.**

Особое внимание уделяется организации питания, дети получают полноценное сбалансированное 4-х разовое питание, о чем свидетельствуют выполнение натуральных среднесуточных наборов пищевой продукции для восполнения потребности в основных пищевых веществах, витаминов, минеральных веществ и энергетической ценности суточных рационов на 90%, с учетом того, что дети получают ужин дома. В дошкольном образовательном учреждении высокое качество приготовления детского питания, оно предусматривает в рационе набор основных ингредиентов на основе типового 10-дневного меню, разработанное с учетом потребностей детского организма. Питание детей осуществляется в соответствии с режимом дня на холодный и теплый период года. Циклическое меню утверждается старшим воспитателем. Циклическое меню предусматривает распределение блюд, кулинарных, мучных, кондитерских и хлебобулочных изделий по отдельным приемам пищи (завтрак, второй завтрак, обед, уплотненный полдник) с учетом

п.8.1.2.2. СанПиН 2.3/2.4.3590-20.

Условиями, способствующими качественной работе по организации питания, являются:

- строгое соблюдение санитарно-гигиенических требований к пищеблоку и процессу приготовления и хранения пищи;
- санитарно-техническое состояние пищеблока;
- соблюдением санитарных норм, правил, требований СанПиН 2.3./2.4.3590- 20;
- правильная организация питания в группах (подбор мебели, посуды, других столовых принадлежностей);
- развитие у детей культурно-гигиенических навыков и культуры питания. Воспитатели обучают детей правильной сервировке стола, приучают к чистоте и опрятности, соблюдению этикета.

Большое внимание уделяется организации работы по сохранению и укреплению здоровья детей.

Для профилактики заболеваний и увеличения физической активности детей в дошкольном учреждении применяются здоровьесберегающие мероприятия: щадящий режим (адаптационный период), физические упражнения (утренняя гимнастика, подвижные игры), профилактическая гимнастика (дыхательная), гигиенические и водные процедуры (умывание, мытье рук, обеспечение чистоты среды), световоздушные ванны (проветривание, прогулки на свежем воздухе, обеспечение температурного режима), активный отдых (развлечения, праздники, игры), музыкотерапия, закаливание.

В детском саду разработана и уже в течение нескольких лет действует схема диагностики и мониторинга здоровья детей. Это единая, комплексная деятельность всех сотрудников ДОУ.

Все данные:

- по заболеваемости;
- по группам здоровья;
- по уровню сформированности физических качеств;
- по адаптации детей к условиям ДОУ систематизируются в течение нескольких лет, что позволяет педагогам проводить анализ здоровья дошкольников, обозначать основные проблемы и определять основные направления деятельности с учетом личностно – ориентированного подхода к развитию каждого ребенка. В процессе решения проблем здоровья дошкольников педагоги тесно взаимодействуют с медсестрой и физинструктором.

Задачи совместной работы педагогического и медицинского персонала детского сада:

- обеспечение единого подхода к сохранению и укреплению здоровья ребенка;
- осуществление систематической оздоровительной и профилактической работы с детьми;
- осуществление мониторинга физического развития и состояния здоровья детей в ДОУ;
- проведение медико-педагогических наблюдений за методикой физического воспитания и закаливания дошкольников, за соответствием нагрузки возрастным и индивидуальным особенностям каждого ребенка;
- организация медико-педагогического контроля за проведением оздоровительной педагогической работы в детском саду;
- осуществление просветительской работы среди педагогов и родителей по проблеме здоровья дошкольников.

## **8. Оценка материально-технической базы.**

Важным фактором, благоприятно влияющим на качество образования, распространение современных технологий и методов воспитания, является состояние материально-технической базы. В Детском саду сформирована материально-техническая база для реализации образовательных программ, жизнеобеспечения и развития детей, продумана и эстетически оформлена предметно-развивающая среда, соответствующая всем современным санитарным, методическим требованиям ФГОС ДО.

## Характеристика материальной базы детского сада

Объекты, подвергающиеся анализу	Состояние объектов на начало учебного года	Характеристика оснащения объектов
Здание детского сада	Состояние удовлетворительное	В здании 2 этажа имеется отопление, централизованная горячая и холодная вода, канализация. Полностью оснащено сантехническим оборудованием. Крыша и подвал не отвечают требованиям СанПиН и пожарной безопасности, требуется капитальный ремонт здания в связи с большим сроком износа. За детским садом закреплен участок земли, имеющий ограждение.
Кабинет руководителя	Состояние хорошее	Находится на первом этаже здания, оснащен всем необходимым оборудованием
Методический кабинет	Состояние хорошее	Методический кабинет находится на втором этаже. Имеются: библиотека методической и детской литературы, периодические издания, методические пособия для работы с детьми, демонстрационные материалы, методические разработки, компьютер, принтер
Медицинский кабинет	Состояние хорошее	Медицинский кабинет находится на первом этаже и полностью оборудован необходимым инвентарем, оборудованием и медикаментами. Имеется изолятор
Пищеблок	Состояние удовлетворительное	Находится на первом этаже. В пищеблоке и продуктовом складе требуется капитальный ремонт помещений. Недостаточно оборудован технологическим оборудованием, инвентарем и посудой.
Прачечная	Состояние удовлетворительное	Находится на первом этаже. Имеется отдельное гладильное помещение, складские помещения для хранения чистого белья. В недостаточном количестве имеются стиральные машины. Во всех данных помещениях требуется капитальный ремонт.
Групповые помещения	Состояние хорошее	В детском саду оборудовано 11 групповых ячеек для детей разного возраста. В каждой

		возрастной группе имеется игровая, спальня, раздевалка, туалетная комната, моечная. Во всех помещениях, требуется капитальный ремонт. Предметно-развивающая среда образовательного учреждения отвечает требованиям организации образовательной деятельности в рамках реализации основной образовательной программы учреждения, требуется дооснащение РППС современным оборудованием и игрушками.
Музыкальный зал	Состояние хорошее	Музыкальный зал находится на первом этаже и укомплектован необходимым оборудованием. Имеются фортепиано, музыкальный центр, детские музыкальные инструменты, атрибуты для музыкальной и танцевальной деятельности Программно-методические материалы соответствуют возрастным особенностям, учитывают индивидуальные особенности детей, планируются с учетом ФГОС ДО
Физкультурный зал	Состояние хорошее	Физкультурный зал находится на втором этаже, укомплектован необходимым спортивным оборудованием и инвентарем для физкультурно-оздоровительной деятельности с детьми.
Игровые участки	Состояние хорошее	На территории детского сада имеются 11 площадок для прогулки с детьми. На всех участках имеются зеленые насаждения, игровое оборудование (домики, корабли, машинки, горки, песочницы, качели) в соответствии с возрастом. Требуется замена игрового оборудования на более современное, отвечающее требованиям СанПиН.
Физкультурная площадка	Состояние хорошее	Размещена беговая дорожка, оборудование для развития основных видов движения, площадка для проведения праздников и соревнований. Ежегодно производится покраска и оборудования.

В 2023 году была продолжена работа по проектированию РППС, т.е. организации благоприятных условий развития детей в соответствии с их возрастными и индивидуальными особенностями и склонностями, развития способностей и творческого потенциала каждого ребенка как субъекта отношений с самим собой, другими детьми, взрослыми и миром при реализации основной общеобразовательной программы дошкольного образования.

Развивающая предметно-пространственная среда соответствует требованиям ФГОС ДО и является безопасной, трансформируемой, полифункциональной, насыщенной и вариативной.

Анализ РППС, организованной в детском саду, на соответствие требованиям, выдвигаемому стандартом:

**Насыщенная среда:**

Виды игровых средств разнообразны и создают необходимые условия для деятельности, общения, взаимодействия и сотрудничества ребенка со взрослыми и сверстниками, обеспечивающие успешное решение развивающих задач для всех образовательных областей. Наполняя пространство игрушками, оборудованием и другими игровыми материалами педагоги делают это в соответствии с их индивидуальными особенностями (возрастными и гендерными) для осуществления полноценной самостоятельной и совместной со сверстниками деятельности.

**Трансформируемая:**

Для мобильности пространства РППС используется разделение на зоны при помощи различных элементов: некрупные передвижные ширмы или стенки, различное игровое оборудование, символы и знаки для зонирования. В каждом помещении существует возможность оперативного изменения структуры зонирования РППС для возникающих образовательных задач: организация детской импровизированной самостоятельной игры, проведение различных тематических занятий и пр.

**Полифункциональная:**

100% помещений учреждения, в зависимости от возрастных характеристик находящихся там детей, содержат неоформленный игровой материал, педагоги в организации среды используют продукты детской и взрослой дизайн-деятельности для оформления, каждое групповое помещение имеет «стену творчества», полифункциональные ширмы или перегородки.

**Вариативная:**

В групповых помещениях выдержано зонирование пространства. Центры имеют интегративную направленность и имеют знаковое обозначение. Построение вариативного развивающего пространства, ориентировано на возможность свободного выбора детьми материалов, видов активности, участников совместной деятельности и общения, как с детьми разного возраста, так и со взрослыми.

**Доступная:**

Все имеющееся в детском саду оборудование доступно детям дошкольного возраста, поскольку в его размещении соблюдается соотношение «рост – глаз – рука». Эта доступность в использовании игр, игрушек, материалов, пособий, обеспечивающих все основные виды детской активности, характерна как для групповых помещений общеразвивающих групп, так и для групп детей с ОВЗ. Дети знают, что где находится, и могут свободно использовать в деятельности.

**Безопасная:**

При организации РППС педагоги ориентируются на обеспечение как физической, так и психологической безопасности, используя в интерьере элементы домашней обстановки, растений, не используют необоснованных запретов на использование предметов среды.

Педагог, организуя РППС и образовательный процесс в разновозрастной группе, предусматривает такую среду, в которой каждый ребенок сможет найти для себя интересную деятельность, независимо от возраста, пола и индивидуальных особенностей. При организации среды педагоги ориентируются на возрастные особенности развития детей и сензитивные периоды в их развитии. Среда таких групп в полной мере

удовлетворяет потребности детей в движении, общении, познании. Она организуется таким образом, чтобы у ребенка присутствует самостоятельный выбор – с кем, как, где, во что именно играть. Игры, игровое оборудование, пособия, которые вносятся в группу, - многофункциональны, вариативны и дают возможность комбинировать их между собой. В каждой группе мебель и оборудование установлены таким образом, чтобы дети могут найти удобное и комфортное место для занятий.

РППС обеспечивает возможность реализации разных видов индивидуальной и коллективной деятельности: игровой, коммуникативной, познавательно-исследовательской, двигательной, продуктивной и прочих в соответствии с потребностями каждого возрастного этапа детей, охраны и укрепления их здоровья, возможностями учета особенностей и коррекции недостатков их развития.

Для полноценной реализации образовательной программы детского сада, группы оснащены наглядными пособиями и игровыми предметами. На территории дошкольного учреждения имеются детские игровые участки, спортивная площадка и цветники.

### **Обеспечение комплексной безопасности и охрана труда**

Безопасность структурного подразделения «Детского сада Сказка» - является приоритетной в деятельности всего коллектива детского сада. Основными направлениями деятельности по обеспечению безопасности в детском саду являются - пожарная безопасность, антитеррористическая безопасность, обеспечение выполнения санитарно-гигиенических требований, создание психологически комфортной среды для обучающихся детского сада. Во всех местах осуществления образовательной деятельности созданы условия для комфортного пребывания детей, организации различных видов детской деятельности, осуществления образовательного процесса и реализации основной образовательной программы в полном объеме. Все помещения оснащены необходимой детской мебелью и оборудованием, которые соответствуют основным принципам ФГОС.

Комплексная безопасность в образовательном учреждении рассматривается как совокупность мер и мероприятий, осуществляемых во взаимодействии с органами власти, правоохранительными структурами, другими вспомогательными службами и общественными организациями, обеспечения безопасного функционирования образовательного учреждения, а также готовности сотрудников и обучающихся к рациональным действиям в чрезвычайных ситуациях.

В детском саду реализуются Паспорт антитеррористической защищенности и Паспорт комплексной безопасности, где определены системы оборудования для обеспечения безопасности всех участников образовательного процесса и системы передачи сигналов для быстрого реагирования служб безопасности.

Для обеспечения безопасного пребывания детей, во всех помещениях установлена автоматическая противопожарная система, имеется схема эвакуации, поддерживаются в состоянии постоянной готовности первичные средства пожаротушения: огнетушители, пожарные краны и т.д. Соблюдаются требования к содержанию эвакуационных выходов. Установлена система оповещения об эвакуации при пожаре.

В детском саду созданы безопасные условия образования детей и работы сотрудников. Дежурными администраторами являются старший воспитатель, завхоз и методист. Пост охраны оборудован «тревожной» кнопкой, имеется наружное видеонаблюдение. Физическую охрану нашего объекта осуществляют: в дневное время - вахтер, в ночное время - сторожа. Систематически проводятся плановые инструктажи с педагогами по охране жизни и здоровья детей. В осенне-весенний период проводятся мероприятия по уборке прилегающей территории. Учреждение имеет «Паспорт дорожной безопасности», который содержит поквартальный перечень мероприятий для дошкольников, направленный на обучение безопасному поведению на дороге в разное время года. С целью формирования у дошкольников устойчивых навыков безопасного поведения на улицах и дорогах, понимания и выполнения ПДД, создан план мероприятий по предупреждению детского дорожно-транспортного травматизма, отражающий мероприятия по созданию необходимых условий (профилактические мероприятия с



персоналом и дошкольниками, оснащение РППС, взаимодействие с семьей). Для педагогов разработана инструкция по предупреждению детского дорожно-транспортного травматизма, используемая в работе профилактического и предупредительного характера. В детском саду развивающая предметно-пространственная среда, способствующая освоению дошкольниками правил безопасного поведения. Внутри зданий размещены схемы безопасных маршрутов, плакаты для родителей пропагандистского характера.

**Вывод:** детский сад располагает необходимой материальной базой для полноценного развития детей, а так же присмотра и ухода за детьми раннего и дошкольного возраста. Однако на сегодняшний день остается ряд пробелов в материально-техническом обеспечении детского сада. Оценка материально-технического оснащения детского сада выявила следующие нерешенные проблемы:

- недостаточное количество технических средств и программного обеспечения, слабое интернет – соединение для участия педагогов в мероприятиях организованных детским садом, иными образовательными организациями, для проведения массовых общесадовских мероприятий с родителями, а так же проведения образовательной деятельности с детьми в режиме онлайн (при необходимости).

Требуется частичная замена детской мебели в связи с ее изношенностью: кровати, столы, стульчики, игровое оборудование. Недостаточное оснащение игровым и спортивным оборудованием групповых участков и спортивной площадки на территории детского сада.

Материально-техническая база структурного подразделения находится в удовлетворительном состоянии. Для повышения качества предоставляемых услуг необходимо продолжать работу по развитию и обновлению предметно-пространственной среды ДОО в соответствии с ФГОС ДО.

## **9. Оценка функционирования внутренней системы оценки качества образования.**

Формирование внутренней системы оценки качества образования в детском саду определяется «Положением о ВСОКО» (приказ № 232 от 03.08.2022г.). Целью системы оценки качества образования является установление соответствия качества дошкольного образования в детском саду федеральному государственному образовательному стандарту дошкольного образования. Реализация внутренней системы оценки качества образования осуществляется в детском саду на основе внутреннего контроля и мониторинга. Внутренний контроль осуществляется в виде плановых или оперативных проверок и мониторинга. Контроль в виде плановых проверок осуществляется в соответствии с утверждённым годовым планом, оперативным контролем на месяц, который доводится до всех членов педагогического коллектива. Результаты внутреннего контроля оформляются в виде справок, отчётов. Информация о результатах контроля доводится до работников детского сада в течение 7 дней с момента завершения проверки. По итогам контроля в зависимости от его формы, целей и задач, а также с учётом реального положения дел проводятся заседания педагогического совета и административные совещания, педагогические планерки.

При проведении внутренней оценке качества образования изучается степень удовлетворённости родителей качеством образования в детском саду на основании мониторинга. Ежегодно проводится внешняя оценка воспитательно-образовательной деятельности (родителями) и внутренняя (мониторинг). В начале и конце учебного года проводится анкетирование родителей с целью определения эффективности деятельности детского сада. С помощью анкет, бесед изучается уровень педагогической компетентности родителей, их взгляды на воспитание детей, их запросы, желания. Периодически изучая, уровень удовлетворенности родителей работой детского сада, корректируются направления сотрудничества с ними.

В период с 8.12.2023 по 18.12.2023 проводилось анкетирование, в котором приняли участие 72 родителя (57%), были получены следующие результаты:

Вопрос	Ответы родителей		
	Да	Частично	Нет
Удовлетворены ли Вы качеством предоставляемых услуг (воспитание и обучение) в детском саду?	58	13	1
Как Вы считаете, используют ли воспитатели индивидуальный подход к каждому ребенку?	67	5	0
Как Вы считаете, воспитатели доброжелательны по отношению к детям и создают для них комфортные условия (благоприятный психологический климат в группе)?	66	6	0
Удовлетворены ли Вы санитарно-гигиеническими условиями содержания ребенка в детском саду(условия для охраны и укрепления здоровья, соблюдения режима дня и др.) ?	63	9	0
Удовлетворены ли Вы степенью информированности о событиях в саду, группе и с Вашим ребенком (повседневные происшествия, вопросы питания, успехи ребенка)?	64	7	1
Как Вы считаете, созданы ли в детском саду все условия для удовлетворения познавательных и интеллектуальных запросов ребенка, развития его способностей?	61	11	0
Удовлетворены ли Вы материально-техническим и информационным обеспечением в детском саду(развивающими играми и игрушками, игровым оборудованием, позволяющим удовлетворять интересы ребенка, интерактивным оборудованием)?	48	24	0

Результаты анализа опроса родителей (законных представителей) свидетельствуют о том, что 80% опрошенных удовлетворены качеством воспитания и обучения в детском саду.

Родителям хотелось бы, чтобы в детском саду:

- больше узнавали о своем ребенке, его успехах и трудностях -44 чел.
- повысилось качество воспитательно-образовательной работы -17 чел.
- произошли изменения в питании детей - 17 чел.
- чаще устраивались встречи с психологом, логопедом, медсестрой детского сада - 17 чел.
- проводилась интересная работа с родителями- 10 чел.
- изменилось отношение к детям - 5 чел.
- изменилось отношение к родителям - 3 чел.

#### **Вывод:**

Вся деятельность детского сада соответствует требованиям законодательства, наблюдается динамика развития в сравнении с предыдущим отчетным годом. Наряду с достижениями и позитивным опытом работы ДООУ имеет место ряд вопросов, требующих решения в ближайшей перспективе.

Проведенный анализ деятельности детского сада показал на необходимость продолжить работу в следующих направлениях:

- продолжать систематическую работу по сохранению и укреплению здоровья детей, с использованием индивидуально-дифференцированного подхода: учет состояние здоровья, учет индивидуальных особенностей и во взаимодействии ДООУ и семьи;
- оказывать поддержку творческому потенциалу воспитанников через повышение мотивации к конкурсному движению;
- совершенствовать материально-техническую базу учреждения;
- продолжать повышать уровень профессиональных знаний и умений педагогов соответствии с ФГОС ДО;
- формировать систему эффективного взаимодействия с семьями воспитанников;
- продолжать внедрять в работу новые информационные технологии (ИКТ);
- провести стабильное и устойчивое интернет-соединение для полноценной (качественной) организации и проведения занятий;
- приобрести необходимое оборудование (ноутбуки, принтер) для специалистов.

## 10. Основные выводы по итогам самообследования

Анализируя все показатели самообследования детского сада за 2023год можно сделать выводы о том, что деятельность коллектива разнообразная и многоплановая, направлена на достижение оптимального результата в соответствии с целями и задачами работы детского сада. Создана достаточно продуманная и гибкая структура координации деятельности всех участников образовательного процесса (администрации, педагогов, родителей), что позволит в дальнейшем успешно решать выявленные проблемы и поставленные стратегические задачи по улучшению качества дошкольного образования. Исходя из сложившейся ситуации, необходимо продолжать предусматривать мероприятия, минимизирующие выявленные дефициты в системе работы детского сада, обеспечивать его развитие в соответствии со стратегическими задачами развития дошкольного образования в Российской Федерации.

Продолжать работу по повышению качества оказываемых услуг, а именно повысить качество образовательной деятельности в соответствии с требованиями ФГОС ДО и ФОП ДО, через реализацию задач Программы развития ДООУ на 2022-2025 годы.

Продолжать создавать условия безопасного пребывания всех участников образовательных отношений, способствовать повышению педагогической компетентности родителей в вопросах воспитания и развития детей дошкольного возраста, национальных проектов развития образования, а также проводить необходимые мероприятия по улучшению условий работы педагогических работников и младших воспитателей, для привлечения кадров.

## II. РЕЗУЛЬТАТЫ АНАЛИЗА ПОКАЗАТЕЛЕЙ ДЕЯТЕЛЬНОСТИ ОБРАЗОВАТЕЛЬНОЙ ОРГАНИЗАЦИИ

Данные приведены по состоянию на 30.12.2023г.

№ п/п	Показатели	Единица измерения	Значение (за отчетный период)
1.	Образовательная деятельность		
1.1	Общая численность воспитанников, осваивающих образовательную программу дошкольного образования, в том числе:	человек	127
1.1.1	В режиме полного дня (8 - 12 часов)	человек	127
1.1.2	В режиме кратковременного пребывания (3 - 5 часов)	человек	0
1.1.3	В семейной дошкольной группе	человек	0

1.1.4	В форме семейного образования с психолого-педагогическим сопровождением на базе дошкольной образовательной организации	человек	0
1.2	Общая численность воспитанников в возрасте до 3 лет	человек	19
1.3	Общая численность воспитанников в возрасте от 3 до 8 лет	человек	108
1.4	Численность/удельный вес численности воспитанников в общей численности воспитанников, получающих услуги присмотра и ухода:	человек/%	127
1.4.1	В режиме полного дня (8 - 12 часов)	человек/%	127
1.4.2	В режиме продленного дня (12 - 14 часов)	человек/%	0
1.4.3	В режиме круглосуточного пребывания	человек/%	0
1.5	Численность/удельный вес численности воспитанников с ограниченными возможностями здоровья в общей численности воспитанников, получающих услуги:	человек/%	61/48%
1.5.1	По коррекции недостатков в физическом и (или) психическом развитии	человек/%	20/33%
1.5.2	По освоению образовательной программы дошкольного образования	человек/%	66/52%
1.5.3	По присмотру и уходу	человек/%	0
1.6	Средний показатель пропущенных дней при посещении дошкольной образовательной организации по болезни на одного воспитанника	день	2,92
1.7	Общая численность педагогических работников, в том числе:	человек	22
1.7.1	Численность/удельный вес численности педагогических работников, имеющих высшее образование	человек/%	12/55%
1.7.2	Численность/удельный вес численности педагогических работников, имеющих высшее образование педагогической направленности (профиля)	человек/%	12/55 %
1.7.3	Численность/удельный вес численности педагогических работников, имеющих среднее профессиональное образование	человек/%	10/45%
1.7.4	Численность/удельный вес численности педагогических работников, имеющих среднее профессиональное образование педагогической направленности (профиля)	человек/%	9/41%
1.8	Численность/удельный вес численности педагогических работников, которым по результатам аттестации присвоена квалификационная категория, в общей численности педагогических работников, в том числе:	человек/%	20/91%
1.8.1	Высшая	человек/%	17/77%
1.8.2	Первая	человек/%	3/23%
1.9	Численность/удельный вес численности педагогических работников в общей численности педагогических работников, педагогический стаж работы которых составляет:	человек/%	
1.9.1	До 5 лет	человек/%	0
1.9.2	Свыше 30 лет	человек/%	10/45%
1.10	Численность/удельный вес численности педагогических		

	работников в общей численности педагогических работников в возрасте до 30 лет	человек/%	0
1.11	Численность/удельный вес численности педагогических работников в общей численности педагогических работников в возрасте от 55 лет	человек/%	9/41%
1.12	Численность/удельный вес численности педагогических и административно-хозяйственных работников, прошедших за последние 5 лет повышение квалификации/профессиональную переподготовку по профилю педагогической деятельности или иной осуществляемой в образовательной организации деятельности, в общей численности педагогических и административно-хозяйственных работников	человек/%	22/100%
1.13	Численность/удельный вес численности педагогических и административно-хозяйственных работников, прошедших повышение квалификации по применению в образовательном процессе федеральных государственных образовательных стандартов в общей численности педагогических и административно-хозяйственных работников	человек/%	22/100%
1.14	Соотношение "педагогический работник/воспитанник" в дошкольной образовательной организации	человек/человек	22/127
1.15	Наличие в образовательной организации следующих педагогических работников:		
1.15.1	Музыкального руководителя	да/нет	да
1.15.2	Инструктора по физической культуре	да/нет	да
1.15.3	Учителя-логопеда	да/нет	да
1.15.4	Логопеда		
1.15.5	Учителя-дефектолога	да/нет	да
1.15.6	Педагога-психолога		да
2.	Инфраструктура		
2.1	Общая площадь помещений, в которых осуществляется образовательная деятельность, в расчете на одного воспитанника	кв. м	2,167 кв.м.
2.2	Площадь помещений для организации дополнительных видов деятельности воспитанников	кв. м	176,4 кв.м.
2.3	Наличие физкультурного зала	да/нет	да
2.4	Наличие музыкального зала	да/нет	да
2.5	Наличие прогулочных площадок, обеспечивающих физическую активность и разнообразную игровую деятельность воспитанников на прогулке	да/нет	да